

# Liberecká náplavka

---

Studie

# ^ Liberec

## Objednatel

### **Statutární město Liberec**

se sídlem: nám. Dr. E. Beneše 1/1,

Liberec, PSČ 460 59

IČO: 00262978

zastoupený: Ing. arch. Ing. Jiří Jand'ourek,

vedoucí KAM^L

## Architekt

re:architekti studio s.r.o.

se sídlem: Bělohorská 193/149,

Praha 6, PSČ 169 00

IČO: 05559022

### **zpracovatelský tým:**

re:architekti

Ing. arch. David Pavlišta

Ing. arch. Jiří Žid

Ing. arch. Kateřina Gloserová

symbio studio s.r.o.

krajinářská architektura

Viniční 130, 615 00 Brno

info@symbiostudio.cz

Ing. Pavla Drbalová

Ing. Marie Gelová

Ing. Sandra Chlebovská

## Obsah

<b><u>1 Úvod</u></b>	7
O studii .....	9
Širší vztahy .....	10
Koordinace projektů v území .....	12
<b><u>2 Současný stav</u></b>	15
Vlastnické vztahy .....	19
Fotodokumentace stávajícího stavu .....	20
Dendrologie .....	25
Doprava .....	28
Limity v území .....	30
<b><u>3 Návrh</u></b>	33
Úvod .....	35
Situace .....	40
Vybrané části návrhu .....	46
Detail - mobiliář, povrchy, bezbariérovost .....	54



# 1

## Úvod

---

O studii

Širší vztahy

Koordinace projektů v území

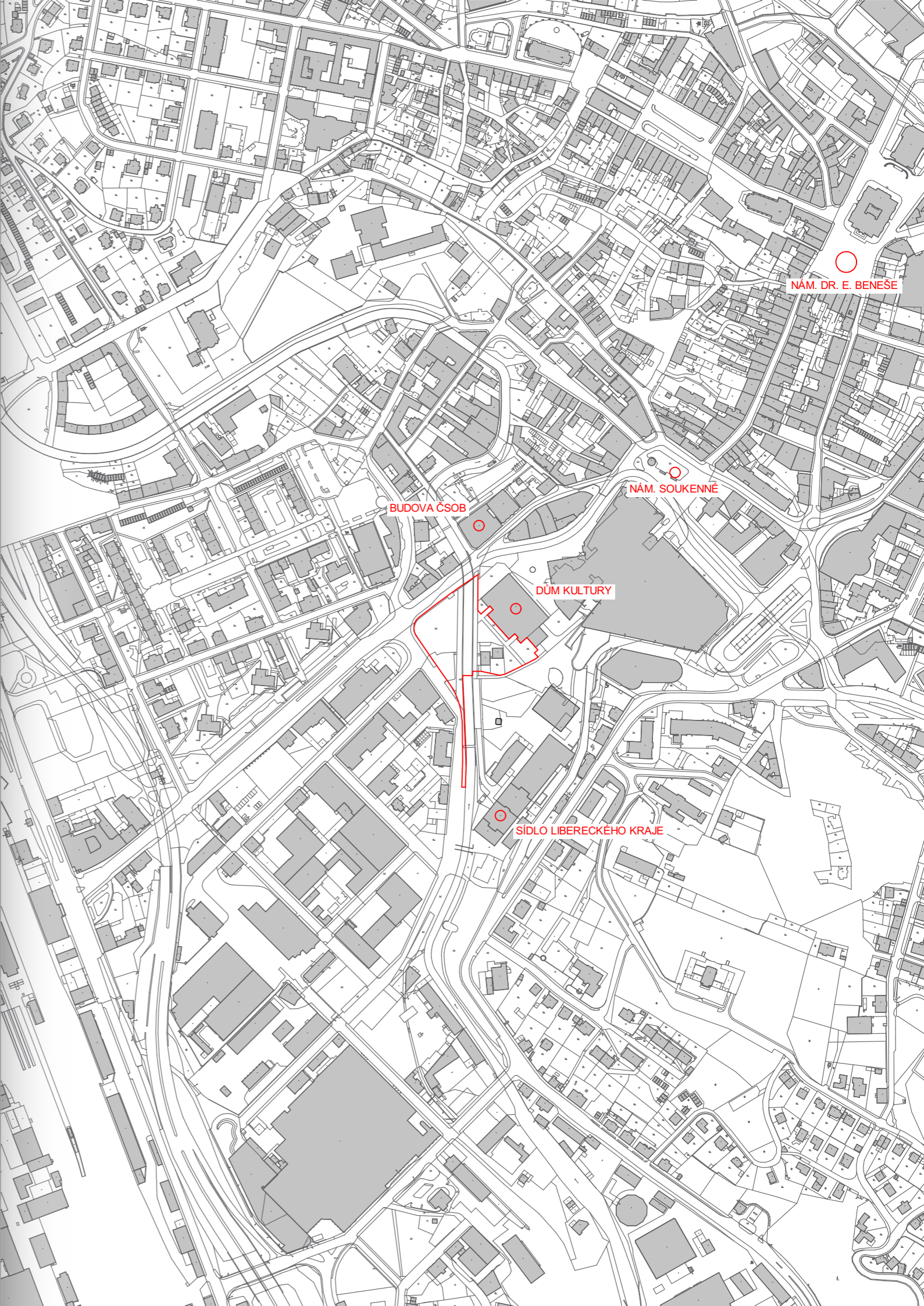
## O studii

Záměr rekonstrukce liberecké náplavky vznikl v návaznosti na projekt Libereckého kraje, který kultivuje okolí krajského úřadu a souvisejících ploch. Město Liberec navazuje na tuto akci rekonstrukcí pozemků ve svém majetku, oba projekty však z hlediska urbanistické i investiční logiky tvoří jednotný celek.


Architektonická studie „Liberecká náplavka“ byla zadána jako úvodní projektový stupeň, jehož cílem je ověřit možnosti rekonstrukce části nábřeží řeky Nisy v okolí Rybníčku a Šolcova domu včetně přilehlých parkových ploch. Cílem bylo vytvořit atraktivní městské prostředí vhodně využívající rekreační potenciál řeky a jejího okolí.

Návaznost na projekt Libereckého kraje spočívá v návrhu velkorysého veřejného prostoru s promenádou kolem řeky, dvěma parky, vodními prvky, posezením u řeky a stinným bosketem na severu při pěší zóně. Nová lávka zlepšuje propustnost území a propojuje parky na obou březích.

Během zpracování studie proběhlo několik jednání se zástupci magistrátu města Liberce, a to s odborem kanceláře architektury, odborem ekologie a veřejného prostoru, odborem životního prostředí a se zástupci Správy CHKO Jizerské hory.



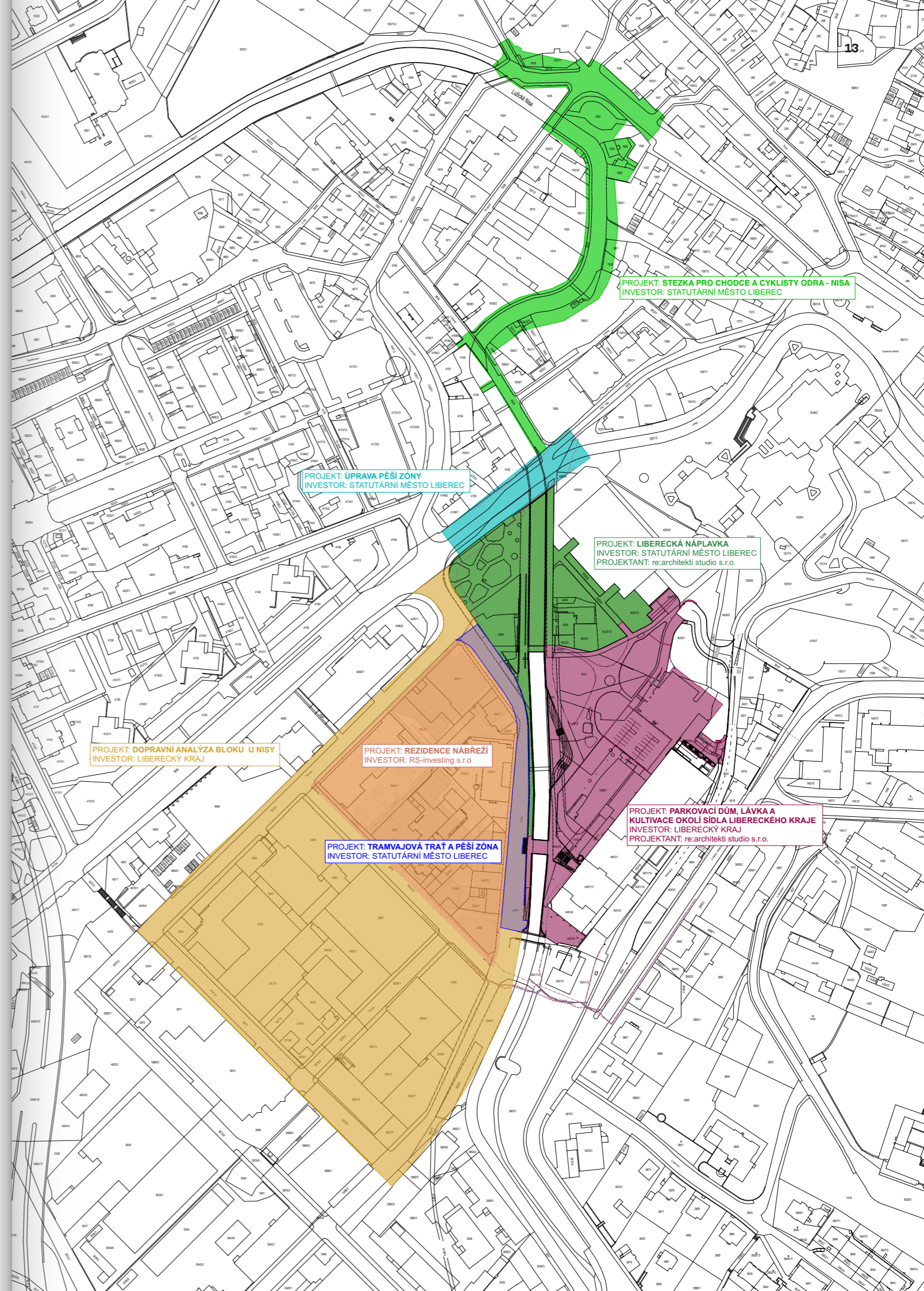
### Širší vztahy

M 1:5 000 

Legenda  řešené území

## Koordinace projektů v území

Kromě kultivace okolí sídla Libereckého kraje na pravém břehu byly ve studii zohledněny další projekty plánované v bezprostředním okolí. Jedná se o novou bytovou výstavbu a plánovanou pěší zónu s tramvajovou tratí v ulici U Nisy, revitalizaci pěší zóny v ulici 1. máje a realizace stezky pro cyklisty Ondra - Nisa.





## 2

# Současný stav

---

Vlastnické vztahy

Fotodokumentace stávajícího stavu

Dendrologie

Doprava

Limity v území





Řešené území se nachází v dolíku – dolním centru Liberce, v dochozí vzdálenosti od přirozeného středobodu dolní části města, Soukenného náměstí. Řešené území je parkem, který doplňuje vstup do budovy sídla Libereckého kraje. Je jedinečným místem ve městě, kde je přítomna řeka. Dominantní je kromě budovy KÚ také budova dnešní ČSOB arch. M. Kühna. Pro charakter místa je také důležitá křižovatka 1. máje / ul. U Nisy-Na Rybníčku. Celkový stav řešeného území, s výjimkou hrany kolem KD je v zanedbaném neudržovaném stavu, pro který nenaplnuje svůj potenciál městského parku u řeky.

#### Levý břeh.

Na levém břehu řeky Nisy je v řešeném území v současnosti neudržovaný park a parkoviště. Kvalitu parku navíc výrazně negativně ovlivnila nedávno realizovaná přeložka teplovodu. Parku dominují hodnotné vzrostlé stromy, avšak parter je znehledněn jehličnany, keři a nízkými porosty. Ty společně s nepřehlednou cestní sítí vytváření zákoutí, která jsou pro městský park, navíc v takto vysoce frekventované městské křižovatce nežádoucí, park je nepřehledný a obtížně prostupný. Promenáda kolem Nisy je fádni 6m široká pěší stezka bez možnosti jakéhokoliv zastavení či spočinutí. V zadní části parku směrem od ul. 1. máje je dnes parkoviště. V této části se také zvedá terén zhruba o 2 m, v jinak rovném území.

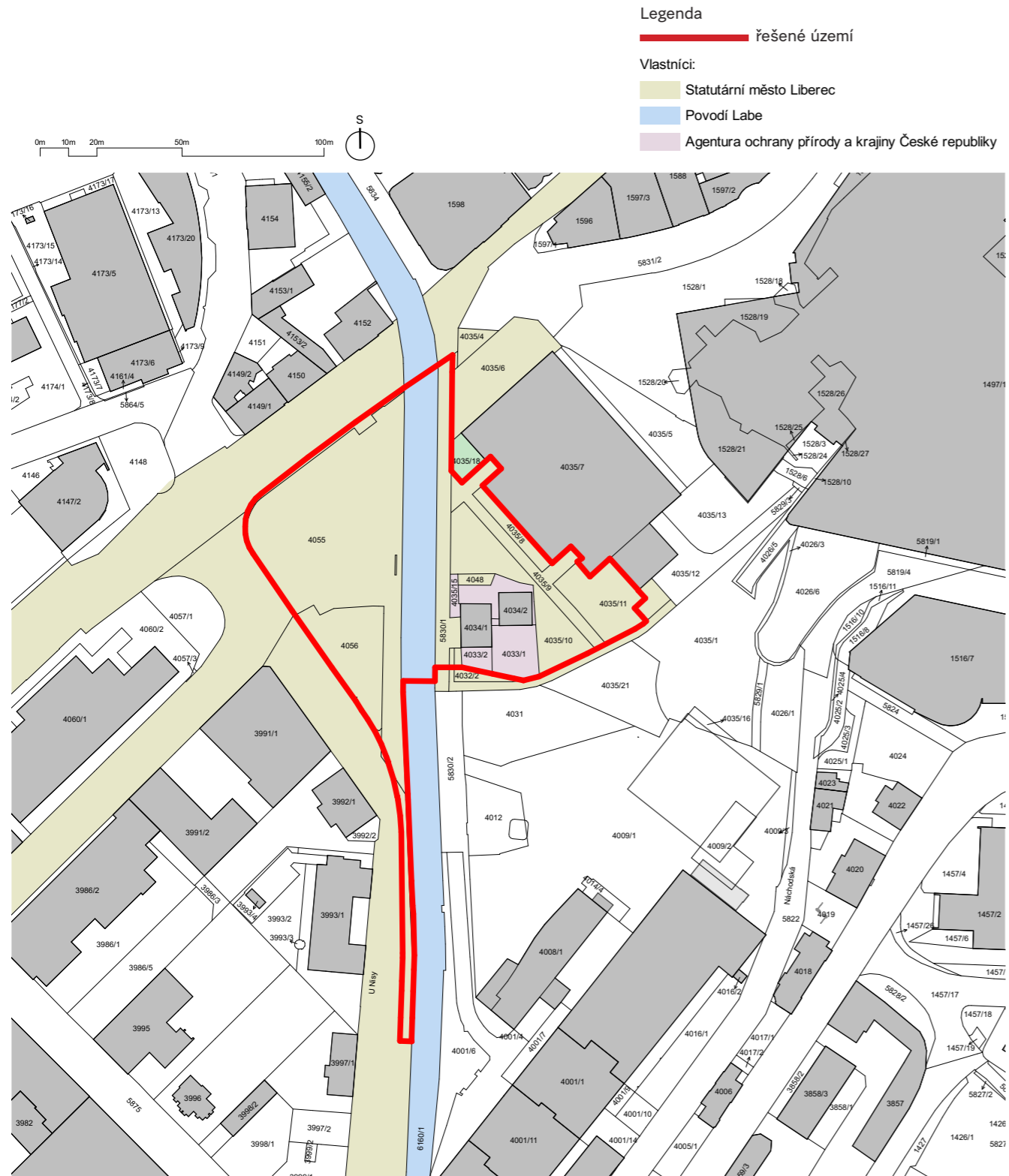
Okolní zástavba je městského charakteru, v ul. 1. máje, která má charakter pěší třídy, jsou důležité obchodní partery budov přes ulici. V ul. U Nisy momentálně probíhá stavba nových bytových domů.

#### Pravý břeh.

Na pravém břehu je v území důležitá roubená historická budova CHKO, obklopena pozemky v majetku správy CHKO. Před historickou budovou dnes parkují auta kolmo k řece, další parkují v garáži nové budovy. Pozemky správy CHKO tvoří zahradu okolo tohoto domu. Dům byl dříve součástí zástavby podél Nisy.

Severovýchodní hranu řešeného území tvoří zadní část budovy kulturního domu, ve které sídlí restaurace s venkovním posezením u Nisy. V západním cípu je u KD servisní parkoviště a zásobování budovy.

# Vlastnické vztahy



# Ortofoto



# Fotodokumentace stávajícího stavu







## Dendrologie

### **Výstupy průzkumů ve vztahu ke krajinářským úpravám**

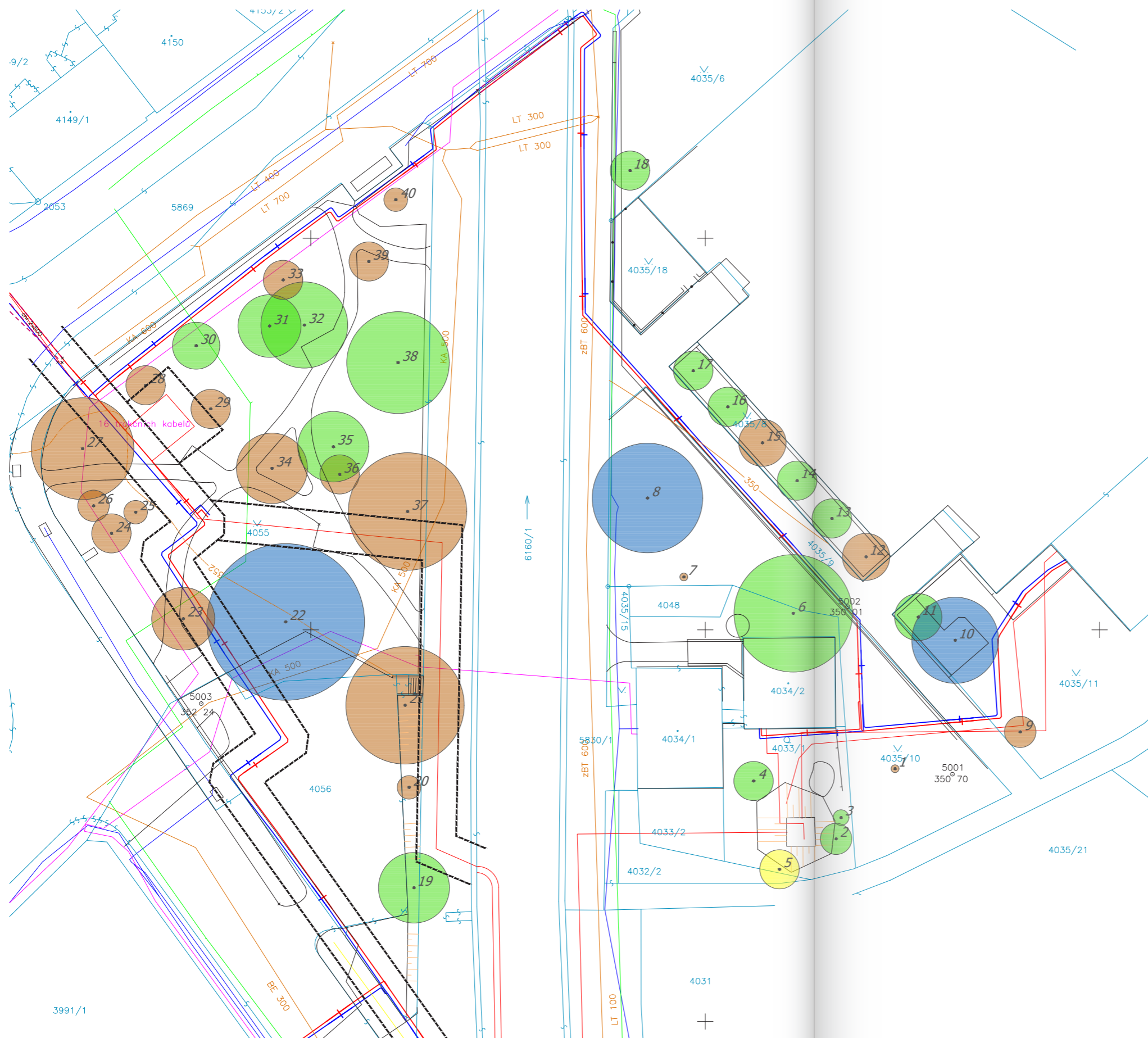
V území bylo hodnoceno 40 dřevin v relativně bohatém druhovém spektru čítajícím 27 taxonů. Taxony jsou obvykle zastoupeny 1 až 3 exempláři. Mezi nejvýznamnější stromy v prostoru patří javor inv. č. 22, lípy inv. č. 35 a 37, jasan č. 6, tis inv.č. 10 a dub inv. č. 31.

Hodnocené stromy mají až na výjimky dobrou fyziologickou vitalitu. Na stromech se doposud významně neprojevuje přísušek posledních období. Z hlediska zdravotního stavu a stability nebyly na hodnocených stromech nalezeny zásadní nedostatky. Většina hodnocených stromů je z biologického hlediska dlouhodobě perspektivní. Z hlediska vlastní plochy jsou klíčové kosterní stromy, které mají významnou perspektivu a hodnotu inv. č. 10, 22, 31, 32, 35, 37.

Plocha podél stávající a nové trasy teplovodu byla pravděpodobně výrazně porušena výkopy v průběhu realizace nové trasy teplovodu. Ochranné pásmo je 2,5 m, výkop se předpokládá maximálně v této šíři. Výkopek byl v silné vrstvě rozprostřen po velké části řešeného území. U stromů, u kterých se předpokládá výrazný zásah do kořenového systému stromů vzhledem k blízkosti výkopu potrubního vedení, byla snížena kvůli předpokládané krátkodobější existenci jeho sadovnická hodnota o 1 stupeň. Jedná se o stromy inv.č: 23 *Acer platanooides*, 27 *Acer saccharinum*, 28 *Corylus colurna*, 37 *Tilia cordata*.

Výsledné sadovnické hodnoty významně ovlivnila velká pravděpodobnost výkopů v kořenovém prostoru i u velmi významných stromů.

## Výňatek z dendrologického průzkumu



## Legenda

- mapa katastru nemovitostí
- polohopis
- vrstevnice a zaměření terénu
- sadovnická hodnota 2
- sadovnická hodnota 3
- sadovnická hodnota 4
- sadovnická hodnota 5
- průběh sítí v území
- ochranné pásmo minulých a stávajících teplovodních potrubí předpokládaná zóna výkopu v roce 2019 / 2020

## POZNÁMKA

**SADOVNICKÁ HODNOTA 1 - JEDINEC VELMI HODNOTNÝ**  
Typický či požadovaný habitus (neovlivněný zápojem ani jinak), již vzrostlé, zcela zdravé a nepoškozené, plně vitální a dlouhodobě perspektivní exempláře.

**SADOVNICKÁ HODNOTA 2 - JEDINEC NADPRŮMĚRNĚ HODNOTNÝ**  
Oproti předchozí kategorii mají určité nedostatky, které však významněji nesnižují jejich hodnotu. Jsou alespoň polovičních rozměrů dosažitelných na stanovišti (počátek plné funkčnosti). Dlouhodobě perspektivní

**SADOVNICKÁ HODNOTA 3 - JEDINEC PRŮMĚRNĚ HODNOTNÝ**  
Habitus se může i výrazně odchylovat od normálu (v důsledku zápoje a podobně), případně poškození nebo výskyt chorob a škůdců podstatně neovlivňuje jejich vitalitu. Střednědobé až dlouhodobě perspektivní. Do této kategorie jsou řazeny i mladé, plně vitální dřeviny s typickým či požadovaným habitem, které zatím nedosáhly přibližně polovičních rozměrů dosažitelných na stanovišti, respektive počátku plné funkčnosti.

**SADOVNICKÁ HODNOTA 4 - JEDINEC PODPRŮMĚRNĚ HODNOTNÝ**  
V důsledku stáří, chorob a škůdců nebo poškození je podstatně snížena vitalita, pravděpodobná je jen krátkodobá existence (přibližně 20 až 25 let) v přijatelném stavu.

**SADOVNICKÁ HODNOTA 5 - JEDINEC VELMI MÁLO HODNOTNÝ**  
V důsledku stáří, chorob a škůdců nebo poškození je natolik snížena vitalita, že chybí předpoklady být jen krátkodobě existence. Do této kategorie jsou řazeny i exempláře, které je třeba okamžitě odstranit z bezpečnostních a fytopatologických důvodů (nebezpečné choroby).

## Doprava

Vstup do území je umožněn pouze pěším a cyklistům. Vjezd automobilů je povolen v omezené míře k objektu správy CHKO Jizerské hory pro držitele oprávnění.

Nová lávka, síť cest a cyklotrasa se smíšeným provozem na pravém břehu projíždějí severojižním směrem výrazně zlepšují prostupnost a přehlednost území.

Parkovací plocha na levém břehu v parku bude zrušena. Spolu s plánovaným projektem pěší zóny v ulici U Nisy a stavbou parkovacího domu s venkovním parkovištěm na pravém břehu se jedná o logický krok, který významně zlepší kvalitu tohoto veřejného prostoru.



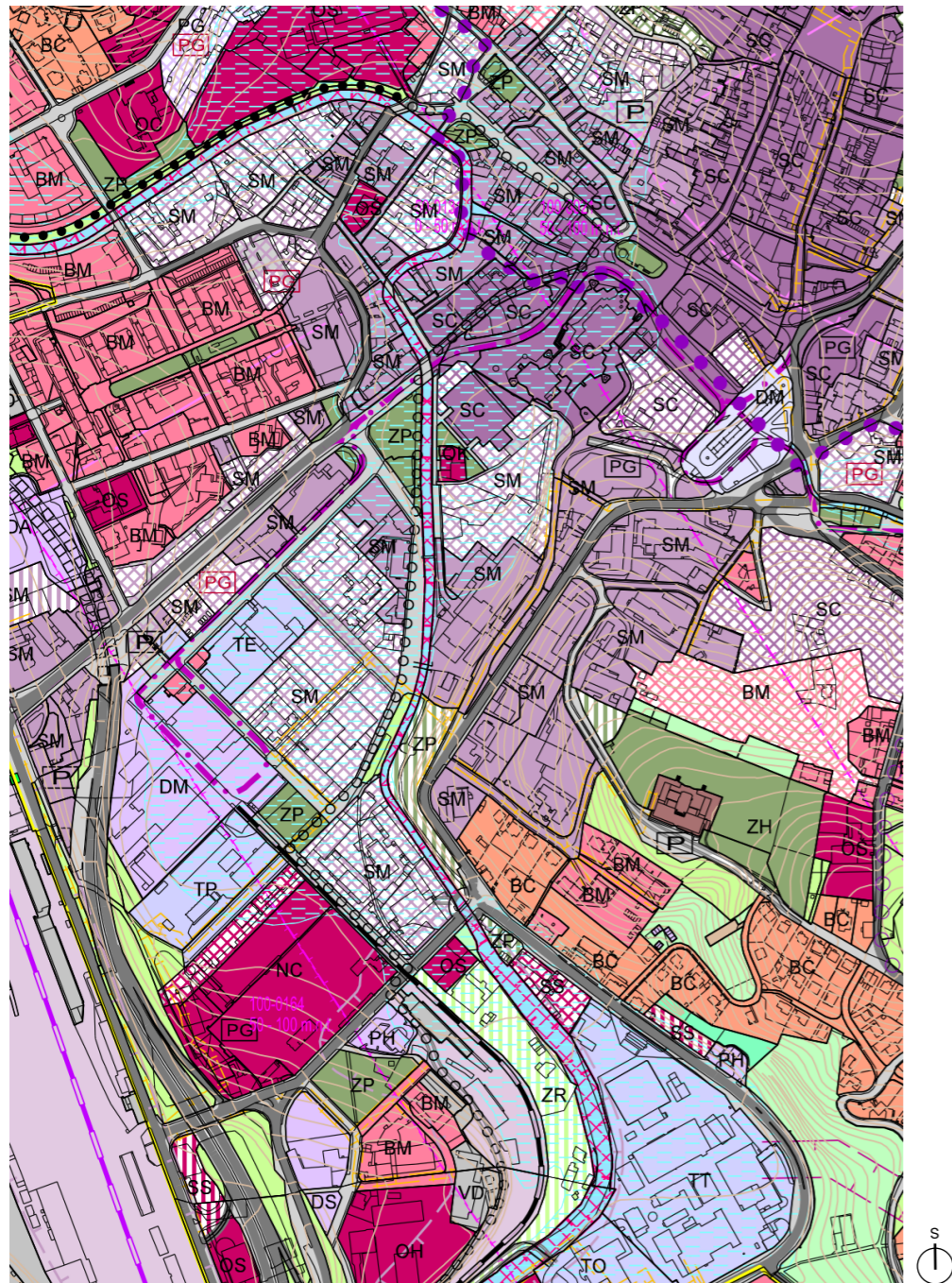
## Limity v území

Nejvýznamnějším limitem v území je řeka Lužická Nisa, respektive její záplavové území. Stavba lávky a úpravy nábrežních zdí budou koordinovány s Povodím Labe.

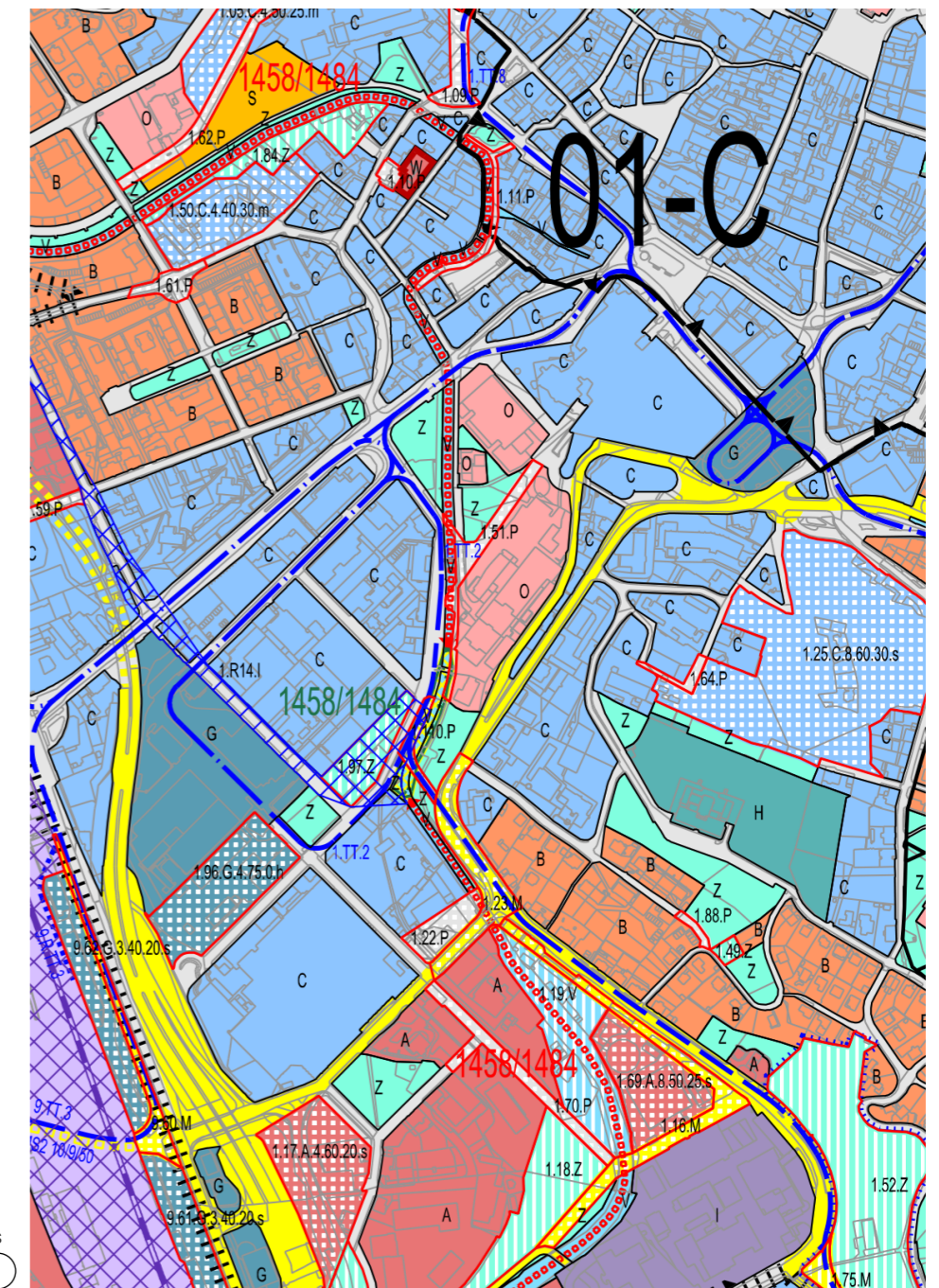
Z hlediska územního plánování je nutné respektovat polohu cyklotrasy na pravém břehu řeky. Platný územní plán je v souladu se záměrem rozšíření parku o plochu současného parkoviště.

Připravovaný územní plán počítá s výstavbou pěšího propojení v místě, kde navrhujeme novou lávku.

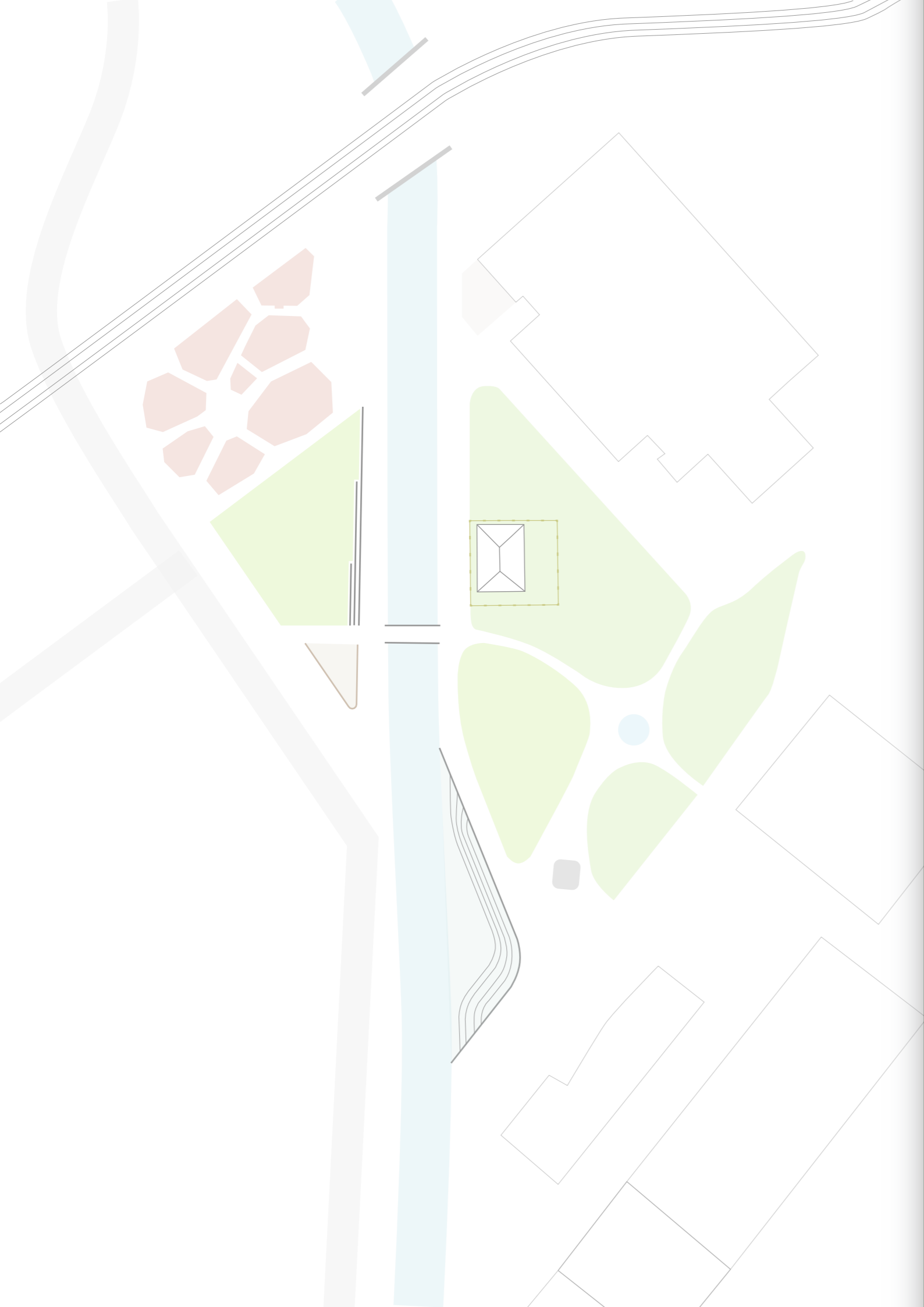
Platný ÚP



Připravovaný ÚP







# 3

## Návrh

---

Úvod

Situace

Vybrané části návrhu

Detail - mobiliář, povrchy,  
bezbariérovost

## Úvod

Nové řešení náplavky čerpá ze stávajících různorodých charakterů v území. Přirozeně stinná část parku na břehu Nisy je zprostupněna a upravena více reprezentativně a přehledně. Plocha stávajícího parkoviště rozšíří díky přeměně na rekreační trávník slunnou pobytovou část a umožní realizovat novou vyvýšenou vyhlídku. Nábřežní promenáda dostává novou podobu. Novými úpravami území se docílí přerodu nevyužívané plochy zeleně na náplavku v úzké návaznosti na centrum Liberce. Posílí se parkový rekreační charakter obou břehů Nisy jako celku a jedinečnost těsného okolí roubenky, sídla CHKO.








# Situace

## Architektonická situace

M 1:1 000

### Legenda

-  řešené území  
  stromy vysazované / původní / kácené  
 1 stinná část  
 2 slunná část / intenzivní pobytový trávník  
 3 nábrežní promenáda  
 4 nová lávka  
 5 park s hracími prvky pro děti  
 6 tématická zahrada u sídla správy CHKO Jizerské hory  
 7 sklopný jez



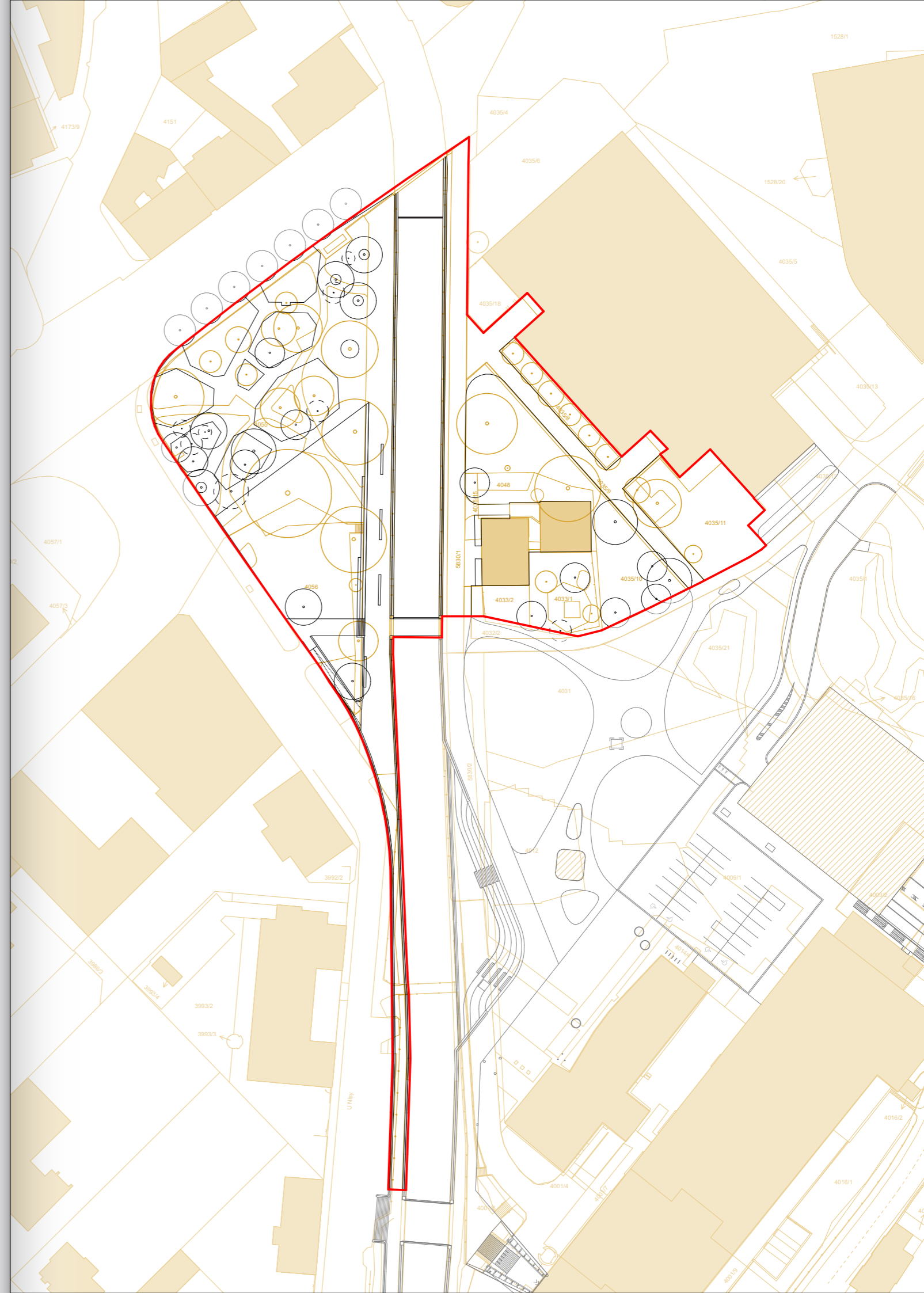
## Soutisk stávající stav a návrh

M 1:1 000 0m 5m 10m 25m 50m



### Legenda

- řešené území
- stromy vysazované / původní / kácené
- KN a stávající povrchové linie
- povrchové linie návrh



## Koordinační situace

M 1:1 000

### Legenda

řešené území

stromy vysazované / původní

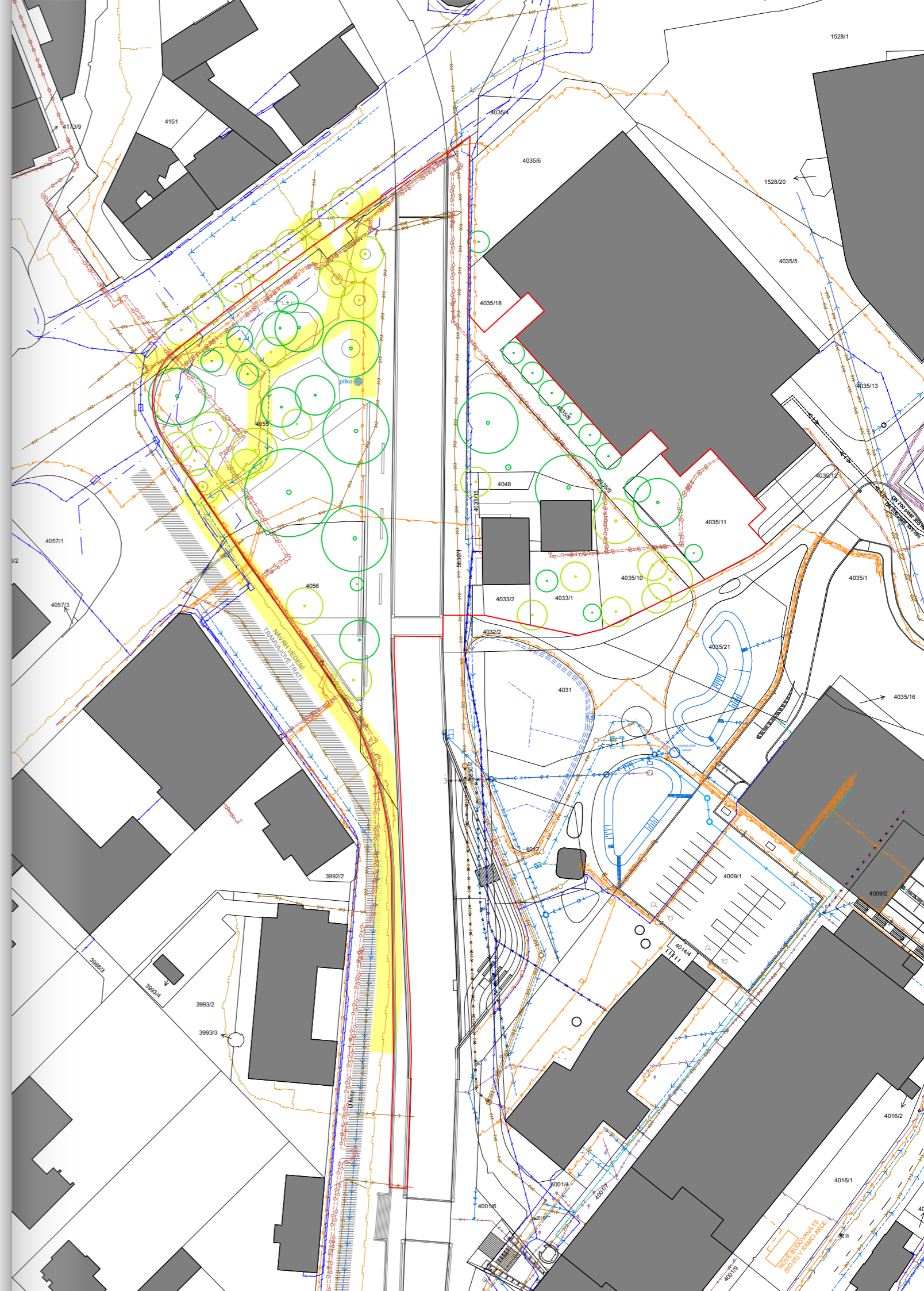
### Stávající sítě

VO  
 Vedení NN  
 Vedení VVN  
 Slaboproudé rozvody  
 Datové rozvody  
 Plyn NTL  
 Teplovod  
 Stoka jednotná  
 Vodovod

Inženýrské sítě v konfliktu s návrhem - VO, plyn NTL

### Navrhované sítě a přeložky

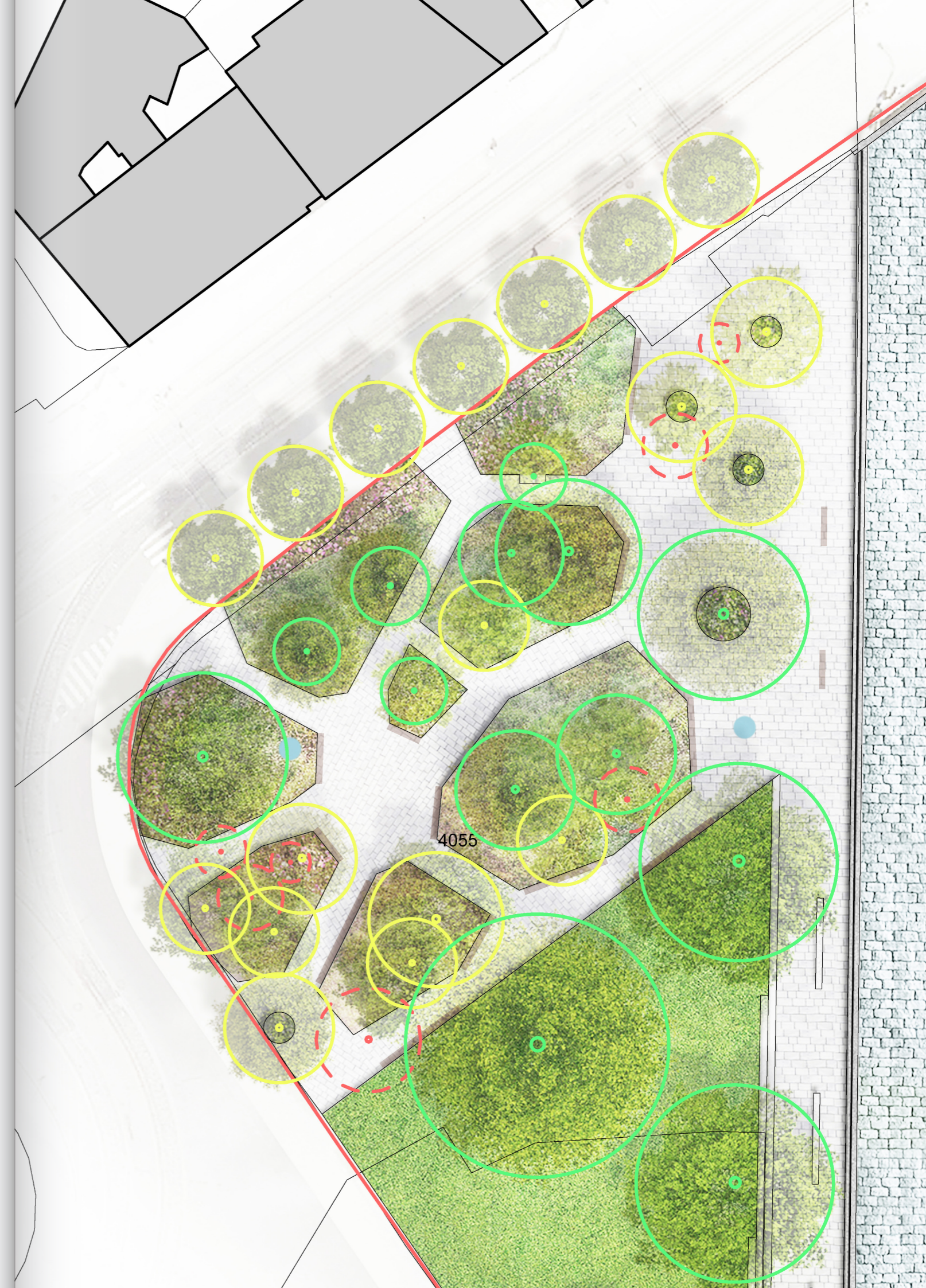
Záměr počítá s instalací nového VO v řešeném území a umístěním pítka, které bude napojeno na rozvod pitné vody a kanalizaci. Intenzivní pobytový trávník na levém břehu bude zavlažován. Dále návrh vyvolá potřebu přeložky plynovodu a v závislosti na projektu pěší zóny v ulici U Nisy případně přeložku teplovodu.



## Vybrané části návrhu

### Stinná část

Charakter stinné části velmi ovlivnilo zachování velké části dřevin v území a nutné zlepšení prostupnosti územím. Vzniká tak část parku s nezaměnitelnou atmosférou, která využívá velkého potenciálu stávajících stromů ve VKP. Nově vzniklá rabata stinného podrostu stromů jsou nejvíce okrasnou částí území. Záhony vymezují dvě menší intimní pobytové plochy a jednu větší, slunnější, v návaznosti na nábřeží. Tato plocha se solitérními stromy a pítkem je přirozeným přechodem mezi slunnou promenádou a stinnou částí. Stinnou část v části u ulice 1. máje vymezuje stromořadí (mimo řešené území). Do rabat a ke stromům stávajícím i navrhovaným je sváděna dešťová voda ze zpevněných ploch.



Detail  
M 1:500





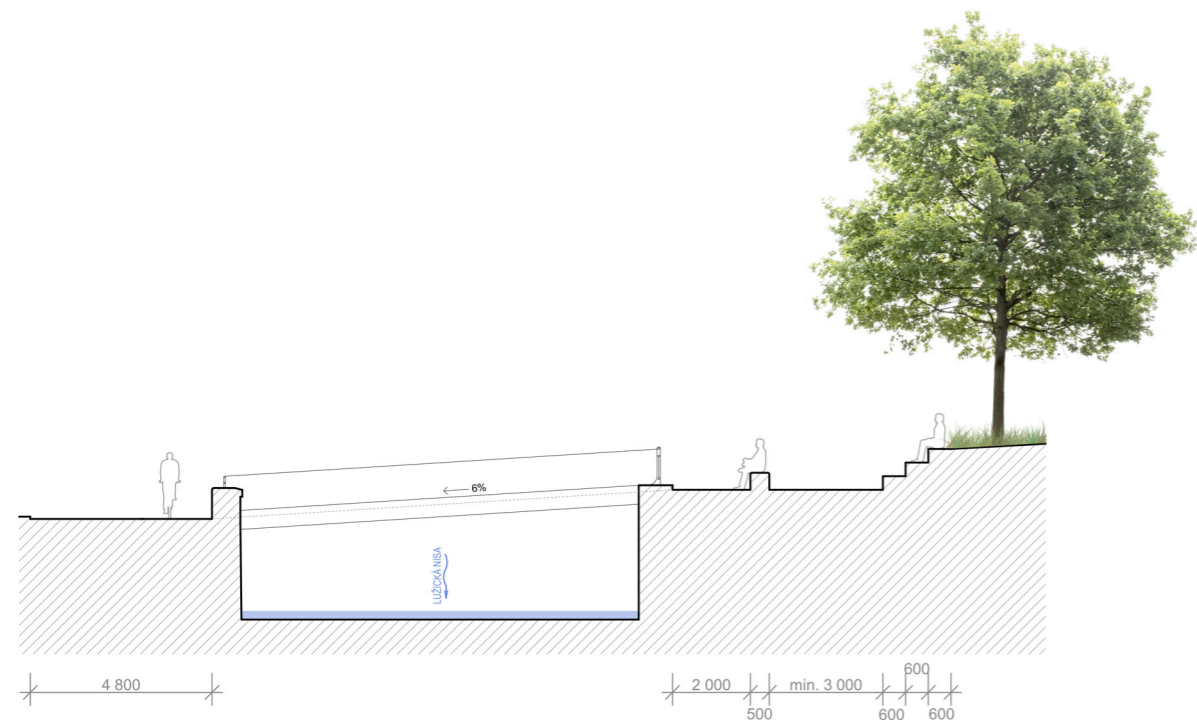
## Slunná část

Otevřená slunná část poskytuje návštěvníkům větší plochu intenzivního rekreačního trávníku. Je vymezená pobytovými schody ve stínu vrb, které překonávají výškový rozdíl na nábřeží a zpřístupňují cennou hranu s výhledem na opačný břeh Nisy. Plocha pobytového trávníku vizuálně propojuje nové úpravy na obou březích Nisy a výrazně rozšiřuje možnosti rekreace v území. Trávník může být zavlažovaný.

Slunnou část náplavky na Rybníčku ukončuje vyhlídka. Vyvýšená, ale intimní, část parku nad nábřežní promenádou nabízí výhledy na pobytové schody náplavky na opačné straně řeky u krajského úřadu.

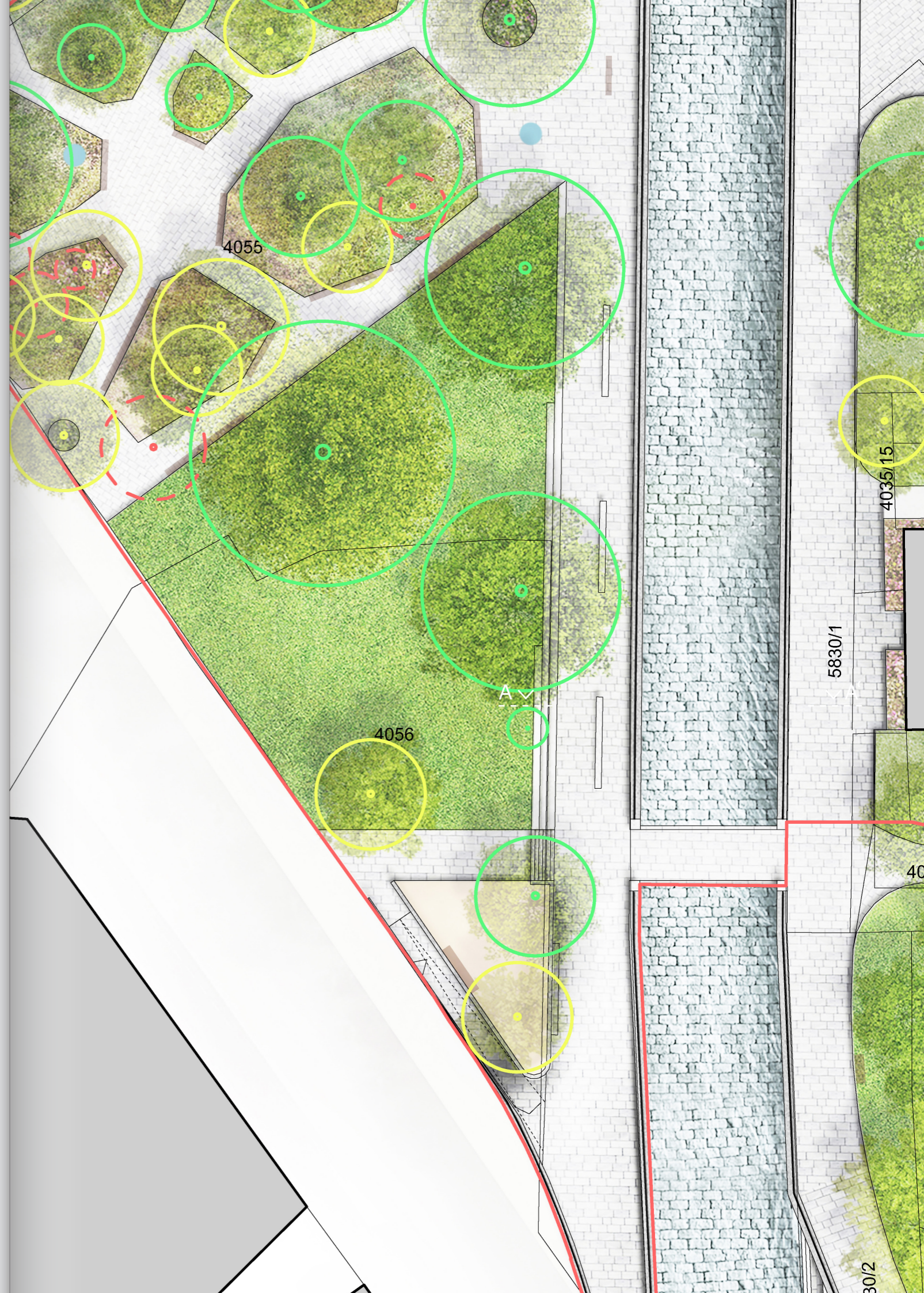
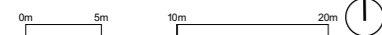
### Řez A - A'

M 1:200



### Detail

M 1:500



## Nábřežní promenáda

Promenáda navazuje na projekt kultivace okolí sídla Libereckého kraje a dotváří nábřeží určené především pěším a cyklistům. Od nové lávky na jihu až k pěší zóně na severu vedou po obou březích chodníky rozšířené v místě parků o zóny s lavičkami a pobytovými schody. Levý břeh je oproti současnému stavu částečně snížený. Návštěvník je tak blíže řece a navíc je zajištěn bezbariérový přístup do budov na levém břehu.

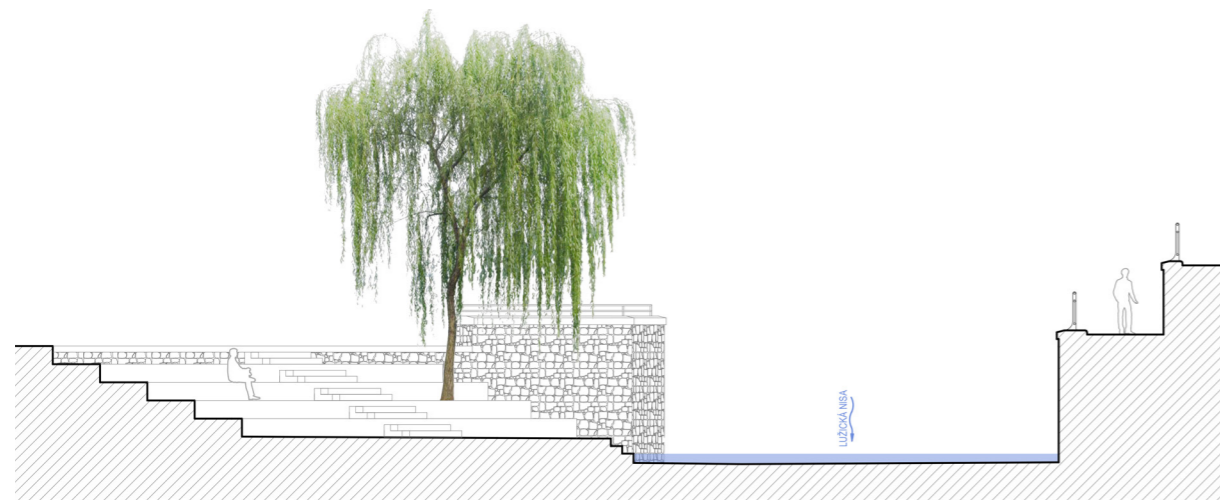
Nábřežní zdi jsou kamenné respektující stávající stav, chodníky podél řeky vydlážděné velkoformátovou dlažbou z liberecké žuly. Stávající zábradlí je v celé délce nábřeží nahrazeno novým.

V dalších stupních bude jednáno s povodím o umístění sklopného jezu, který umožní mírné navýšení vodní hladiny v celém řešeném úseku toku.

### Řez B - B'

M 1:200

0m 1m 2m 5m 10m



1 500 - 2 700

### Detail

M 1:1 000

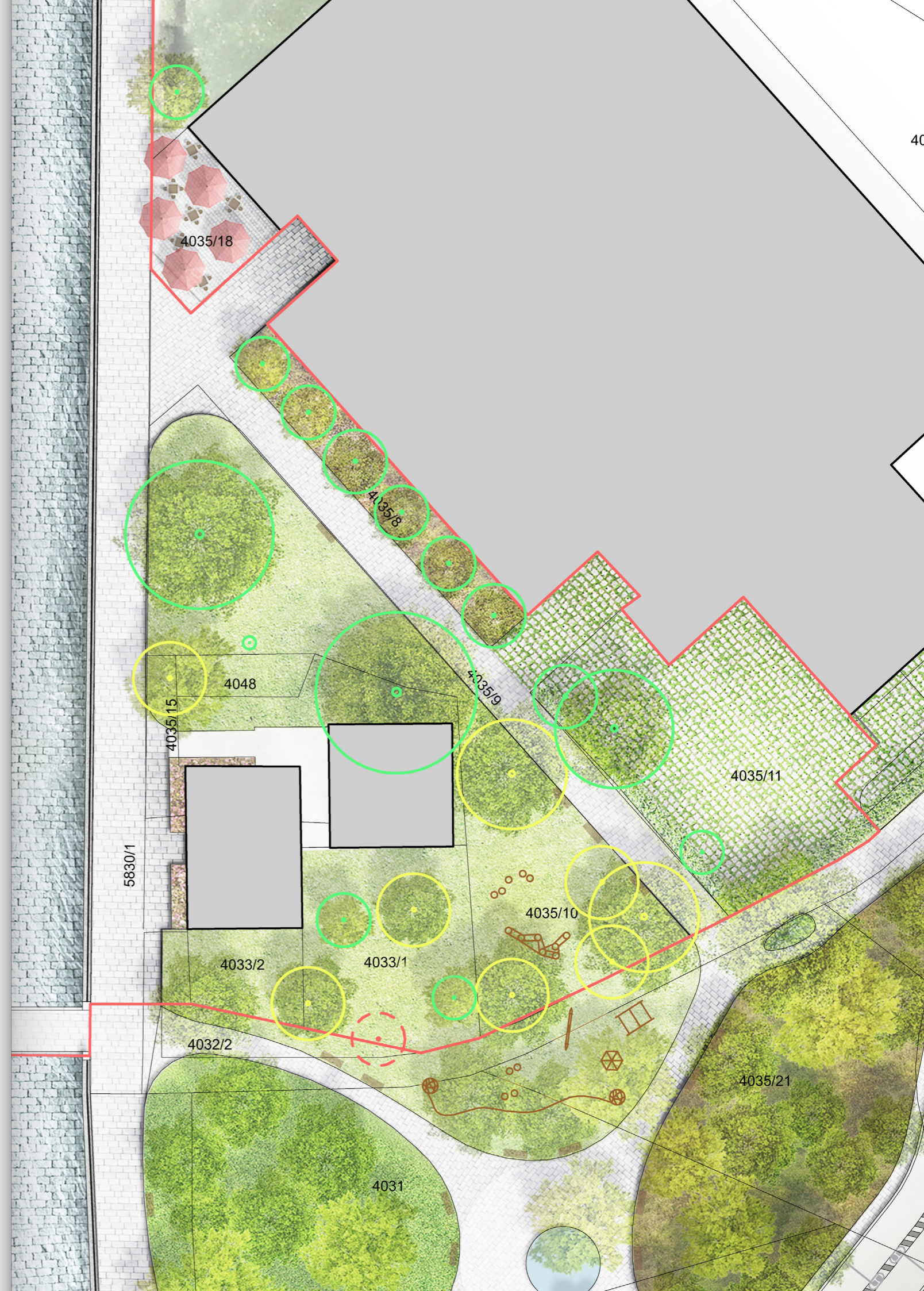
0m 5m 10m 25m 50m



## Okolí domu kultury a Šolcova domu

Řešení navazuje na úpravy parku v okolí sídla krajského úřadu a území sceluje. Posiluje charakter okolí roubenky a vymezuje část s typickou zahrádkou plnící edukační funkci. Nabízí se témata typické druhové skladby dřevin Jizerských hor, zahrady u tradičních stavení, nakládání s dešťovými vodami apod. Část u domu kultury navazuje na řešení dětského hřiště v těsné blízkosti a rozšiřuje jej o volnou pobytovou plochu se solitérními herními prvky a stromy. Také tato plocha může být součástí edukačního programu. Parkovací stání u kulturního domu budou odcloněny živým plotem.

Detail



## Detail

### Mobiliář

V této kapitole se zabýváme výběrem a rozmístěním „městského nábytku“ – mobiliáře. Součástí mobiliáře nejsou pouze lavičky, které si většina z nás vybaví. Věcí, které spadají do této kategorie, je výrazně více: zmiňované lavičky, odpadkové koše, stojany na kola, pítka, reklamní pylony i menší stavby jako veřejné záchodky. Městský mobiliář pomáhá město „zabydlet“.

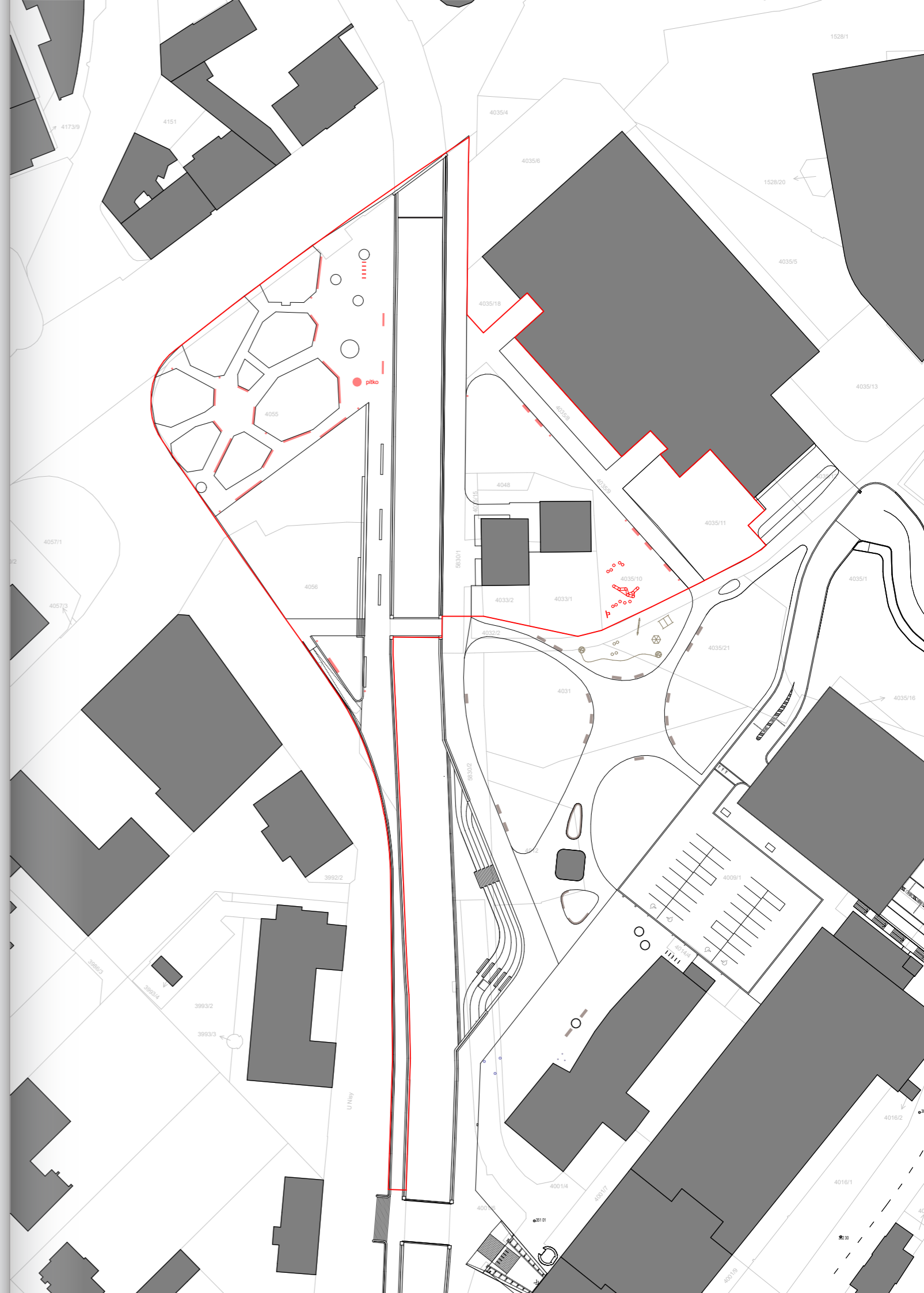
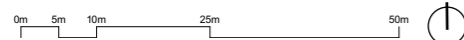
V rámci předkládané studie určujeme, na jakých místech by měl být mobiliář principiálně osazen. Na stranu druhou je ale mobilní, to znamená, že jeho přesná pozice či množství v dané lokalitě může být zpřesněno až na základě poptávky v daném místě – na základě pozorování již upraveného území.

V případě mobiliáře je klíčová otázka volby přesného typu výrobku. Mobiliář je vystaven různým způsobům využití, a proto musí být dostatečně fortelný, na druhou stranu nesmí být přehnaně robustní, aby nevybízela k agresivnímu chování. Solidní řemeslné provedení by mělo být samozřejmostí. Problém při výběru mobiliáře je, že nelze navrhnout, aby náměstí bylo osazeno lavičkami s litinovou konstrukcí a dřevěným opěradlem a sedákem. Tato specifikace je nedostatečná a kvalita a vzhled výrobků splňujících tuto kategorii zahrnuje nekvalitní stejně jako precizní a krásný kus. Vytvořili jsme proto výběr možných variant kvalitních prvků mobiliáře, které splňují naše představy o mobiliáři adekvátním pro centrum krajského města.

Výběr mobiliáře byl řízen také vzájemnou kompatibilitou mobiliáře mezi sebou, ale přirozeně také mobiliáře s okolím. Převažujícím materiálem je lakový kov tmavých tlumených odstínů a dřevo.

### Situace mobiliáře

M 1:1 000



**Lavičky**

Zvolili jsem typ laviček s dřevěným sedákem a opěradlem, která v zimě nestudí a v létě nepálí. Konstrukce lavičky je kovová. Části lavičky jsou snadno vyměnitelné. Důležitými aspekty na lavičkách jsou detaily uchycení dřevěných latí na ocelovou konstrukci, odolání dešti, celkové proporce. Navržené lavičky jsou prověřeny zhruba 80 letou historií výroby.

Značka: BURRI

Typ: Landi / Campo



Burri Landi, varianta bez opěradla



Burri Campo, varianta s opěradlem



Burri Campo, varianta bez opěradla



Burri Landi, varianta s područkama



Burri Campo, varianta bez opěradla



Atypická lavička s opěradlem, varianta okolo smíšených trvalkových ploch

**Odpadkové koše**

Odpadkové koše jsou válcové, na kovové noze, aby byly odsazeny od země, jak kvůli terénním nepřesnostem a svahům, tak kvůli psům, kteří odpadkové koše občůrávají. Zvolené koše jsou variabilní, umí být děleny pro tříděný odpad, mohou být upraveny jako koš pro sběr psích výkalů, lze přidávat popelníky a mohou být na jedné noze i znásobeny.

Značka: BURRI

Typ: Public bin

nebo

Značka: Metalco

Typ: Ermes



Metalco Ermes



Ilustrační obrázek cyklostojanů

**Stojany na kola**

Jde o jednoduché ocelové tvary, u kterých kolo především dobře stojí a dá se k nim dobře připoutat. Je možné použít i městské stojany.

Značka: BURRI

Typ: CLEO bike hoop

**Veřejné osvětlení**

Jako referenční svítidla navrhuje HESS Dalvik



Svítidlo Hess Dalvik



## Povrchy a materiály

Kvalita povrchů výrazně ovlivňuje kvalitu celé realizace. Ve studii navrhujeme venkovní dlažby kamenné, ideálně z liberecké žuly. Kamenné dlažby navrhujeme ve 2 typech, větší formát na chodník podél řeky a menší formát do parku, kde navrhujeme dlažbu se štípanými hranami pro větší vsak dešťových vod.

Schodiště, rampy a lavice na promenádě budou provedeny z liberecké žuly jako současné nábřežní zdi. Pobytové schody u slunné části budou z betonu.

### Dlažba podél řeky

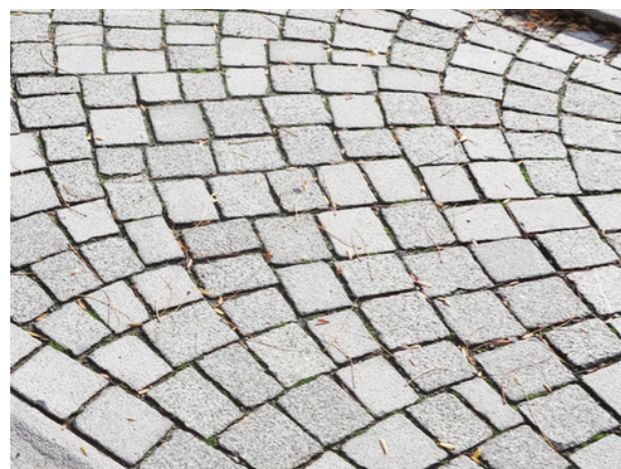
- velkoformátová žulová dlažba
- liberecká žula
- rozměry 300 x 450 / 600 / 800 mm
- tl. 100mm
- řezaná, povrch tryskaný
- v části pojižděná

### Dlažba v parku

- žulová dlažba
- liberecká žula
- rozměry 150 x 180 / 220 / 260 mm
- tl. 80 nebo 100mm
- řezaný a tryskaný vrch, boky štípané
- pojižděná pouze údržba



Ilustrační foto řezané velkoformátové dlažby z Liberecké žuly - Felberova ul.



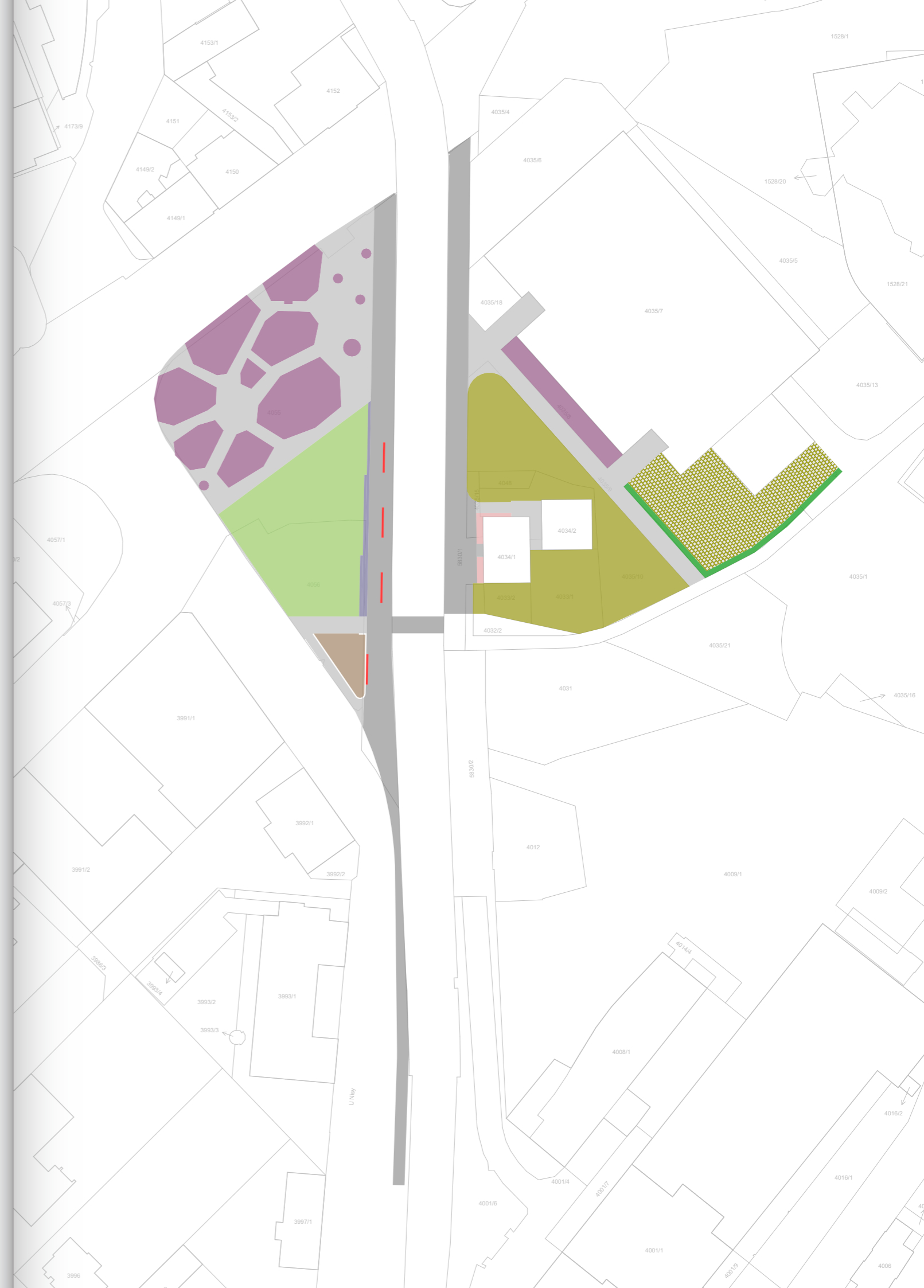
Ilustrační foto dlažby z Liberecké žuly - řezaný povrch, boky štípané (Lipsko)

## Situace povrchů

M 1:1 000

### Legenda

- velkoformátová žulová dlažba, řezaná, povrch tryskaný
- žulová dlažba, řezaný a tryskaný vrch, boky štípané
- dlažba se zatravněnými spárami
- lavice z liberecké žuly
- beton
- mlat
- intenzivní pobytový trávník
- trávník
- živý plot
- stinné podrostové záhony
- květinové záhony



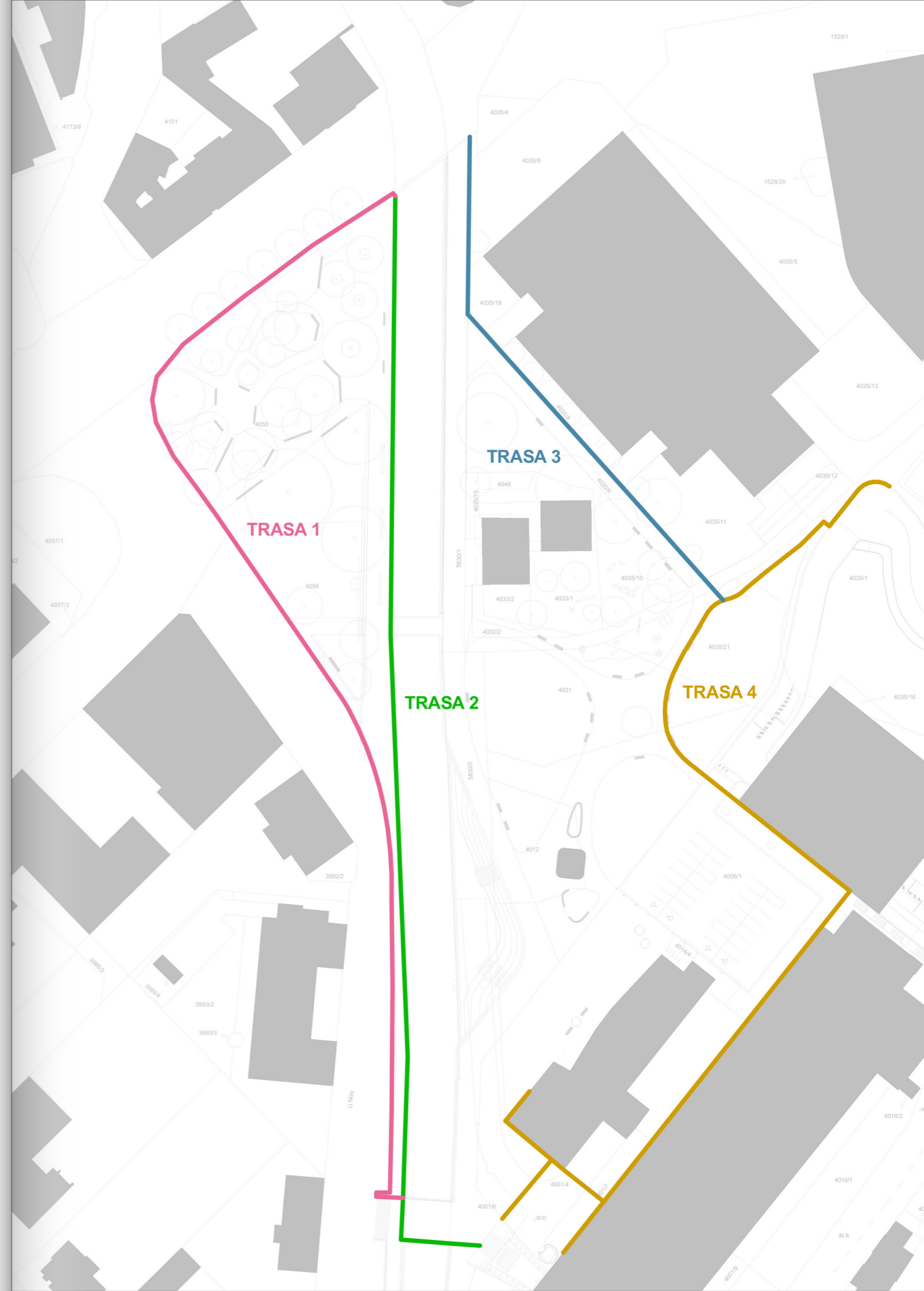
## Bezbariérovost

V řešeném území budou řešeny bezbariérové úpravy dle vyhlášky č. 398/2009 Sb. a to doplněním přirozených vodících linií (fasády, hrany nábřežních zdí, a další hrany vyšší než 8 cm) o linie umělé. Byly stanoveny trasy průchodu územím v návaznosti na hlavní trasy centra Liberce a základní trasy příchodu k hlavním vstupům budov na pravém břehu.

Trasa 1 a 2 spojuje budovu sídla Libereckého kraje přes novou lávku s přirozenou vodící linií v ul. U Nisy.

Trasa 3 propojuje zastávku, resp. hlavní přístup pěších k budově LK od ul. 1. máje a prochází zadem před budovou kulturního domu a následně parkem tak, aby co nejméně narušila piazzettu před budovami sídla Libereckého kraje a Evropským domem.

Trasa 4 propojuje výstup z obchodního centra se vstupem do budov na pravém břehu.



# ^ Liberec

**Liberecká náplavka - studie**  
**re:architekti**  
**06 / 2020**

brožura 64 stran

Pokud není uvedeno jinak, jsou fotografie i texty archiv autora.  
© re:architekti 2020



re:architekti